

«Ειδικά πρωτόκολλα υγειονομικού περιεχομένου βάσει των οποίων λειτουργούν οι τουριστικές επιχειρήσεις στο πλαίσιο της λήψης μέτρων έναντι του κορωνοϊού COVID-19»

**Ειδικό πρωτόκολλο υγειονομικού περιεχομένου για τη λειτουργία των τουριστικών καταλυμάτων.**

# Στόχοι του εκπαιδευτικού προγράμματος

Με την παρακολούθηση του προγράμματος οι εκπαιδευόμενοι θα βελτιώσουν τις παρακάτω ικανότητες:

- Να συνοψίζουν τις πηγές και τρόπους μετάδοσης του ιού
- Να εφαρμόζουν διαδικασίες ενημέρωσης των αρμοδίων του καταλύματος και των ίδιων των πελατών
- Να συνοψίζουν μεθόδους και επικοινωνιακή προσέγγιση των επισκεπτών
- Να ενεργούν με βάση το νομοθετικό πλαίσιο σε περίπτωση ασθένειας από το προσωπικό
- Να εφαρμόζουν μεθόδους και πρακτικές καθαρισμών και απολύμανσης των εντοπισμένων σημείων με βάση την επικινδυνότητα και την πιθανότητα μετάδοσης της ασθένειας
- Να τηρούν τα βασικά μέτρα αποφυγής μετάδοσης του κορωνοϊού - COVID-19



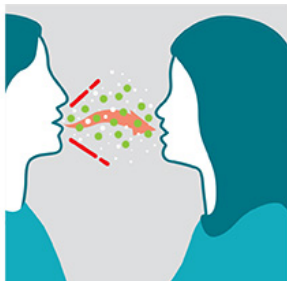
**COVID-19**

**SARS-CoV-2**

**ΠΗΓΕΣ ΚΑΙ ΤΡΟΠΟΙ ΜΕΤΑΔΟΣΗΣ**

# Ποιος είναι ο τρόπος μετάδοσης του ιού SARS-CoV-2;

- Παρόλο που ο ιός **SARS-CoV-2** ο οποίος προκαλεί το νόσημα COVID-19 προέρχεται από τα ζώα, μεταδίδεται από άνθρωπο σε άνθρωπο.
- Η μετάδοση θεωρείται ότι γίνεται κυρίως **μέσω του αναπνευστικού με σταγονίδια από το φτέρνισμα, το βήχα ή την εκπνοή** ή όταν οι άνθρωποι **αλληλεπιδρούν μεταξύ τους για κάποιο χρονικό διάστημα σε κοντινή απόσταση** (συνήθως λιγότερο από ένα μέτρο).
- Αυτά τα σταγονίδια μπορούν στη συνέχεια να εισπνευστούν ή να προσγειωθούν σε επιφάνειες με τις οποίες μπορεί να έρθουν σε επαφή άλλοι, οι οποίοι στη συνέχεια μπορούν να μολυνθούν όταν αγγίζουν τη μύτη, το στόμα ή τα μάτια τους.



## Από άνθρωπο σε άνθρωπο

Εάν εισπνεύσουμε τα σταγονίδια που εκκρίνονται όταν βήχει ή φτερνίζεται κάποιος που έχει προσβληθεί από τον ιό



## Εάν αγγίζουμε

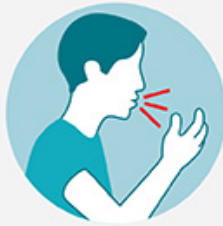
**μολυσμένες επιφάνειες** και στη συνέχεια αγγίζουμε το στόμα, τη μύτη ή τα μάτια μας

# Ποια είναι τα συμπτώματα της COVID-19 λοίμωξης;

## ΣΥΜΠΤΩΜΑΤΑ



Πυρετός



Βήχας



Δυσκολία στην αναπνοή



Κόπωση



Μυϊκοί πόνοι



Πονόλαιμος

Τα κύρια συμπτώματα της νόσου περιλαμβάνουν τα κατωτέρω:

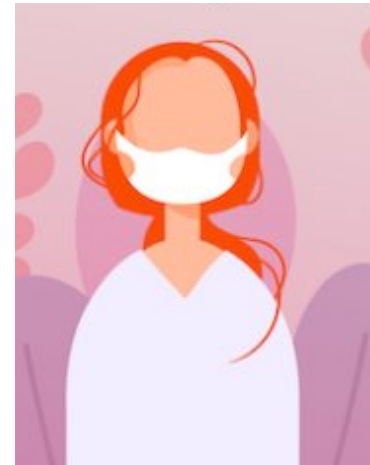
- Πυρετός,
- Φαρυγγαλγία,
- Μυαλγίες,
- Δυσκολία στην αναπνοή
- Βήχας,
- Αρθραλγίες,
- Καταβολή,

- **Οι περισσότεροι ασθενείς εμφανίζουν ήπια νόσο.**
- **Σε περίπτωση βαρύτερης νόσησης, ο ασθενής μπορεί να εμφανίσει σοβαρή πνευμονία και να χρειαστεί νοσηλεία σε νοσοκομείο.**
- **Τα άτομα που ανήκουν σε ομάδες υψηλού κινδύνου είναι πιθανότερο να εμφανίσουν σοβαρή νόσο.**

# Ποιοι ανήκουν στις ομάδες υψηλού κινδύνου



**Ηλικιωμένοι >70 ετών**



**Όσοι πάσχουν από χρόνια νοσήματα**

Άτομα οποιασδήποτε ηλικίας με χρόνια υποκείμενα νοσήματα (υπέρταση, διαβήτη, καρδιαγγειακά, χρόνια αναπνευστικά και οι ανοσοκατεσταλμένοι)

**ΒΑΣΙΚΑ ΜΕΤΡΑ ΑΠΟΦΥΓΗΣ  
ΜΕΤΑΔΟΣΗΣ ΤΟΥ ΚΟΡΩΝΟΪΟΥ -  
COVID-19**



**Λόγω του υψηλού βαθμού μεταδοτικότητας του, απαραίτητη προϋπόθεση για την διακοπή της διασποράς του αποτελεί η διατήρηση ενός υψηλού επιπέδου τόσο ατομικής υγιεινής, όσο και καθαριότητας του περιβάλλοντος χώρου.**

# Ποια είναι τα βασικά μέτρα αποφυγής μετάδοσης του COVID-19;

- Υγιεινή χεριών, χρήση αντισηπτικών και αποφυγή επαφής των χεριών με το πρόσωπο
- Τήρηση κοινωνικών αποστάσεων
- Τήρηση μέτρων αναπνευστικής υγιεινής
- Χρήση μέσων ατομικής προστασίας

# Υγιεινή των χεριών

**Εφαρμόστε τα ακόλουθα βήματα όταν πλένετε τα χέρια σας με νερό και σαπούνι**

**Βήμα  
1ο**

- Βρέξτε τα χέρια σας με καθαρό, τρεχούμενο νερό (ζεστό ή κρύο), κλείστε τη βρύση και εφαρμόστε σαπούνι.

**Βήμα  
2ο**

- Απλώστε το σαπούνι σε όλη την επιφάνεια των χεριών σας, ανάμεσα στα δάχτυλά σας και κάτω από τα νύχια σας.

**Βήμα  
3ο**

- Τρίψτε καλά τα χέρια σας με έμφαση στα σημεία που προαναφέραμε για τουλάχιστον 20 δευτερόλεπτα.

**Βήμα  
4ο**

- Ξεπλύνετε τα χέρια σας καλά κάτω από καθαρό, τρεχούμενο νερό.

**Βήμα  
5ο**

- Στεγνώστε τα χέρια σας χρησιμοποιώντας καθαρή πετσέτα, ή χειροπετσέτα μίας χρήσης ή στεγνώστε με αέρα.

**Βήμα  
6ο**

- Αποφύγετε να κλείσετε τη βρύση με τα καθαρά χέρια, χρησιμοποιήστε τη χειροπετσέτα.

# Υγιεινή των χεριών



Βρέξτε τα χέρια σας με καθαρό, τρεχούμενο νερό.



Ξεπλύνετε τα χέρια σας καλά κάτω από καθαρό, τρεχούμενο νερό.



Απλώστε το σαπούνι σε όλη την επιφάνεια των χεριών σας, στις παλάμες και στις ραχιαίες επιφάνειες τους, ανάμεσα στα δάχτυλά σας και στα ακροδάκτυλα κάτω από τα νύχια σας.



Στεγνώστε τα χέρια σας χρησιμοποιώντας χειροπετσέτα μίας χρήσης ή στεγνώστε με αέρα.



Τρίψτε τα χέρια σας επιμένοντας στα παραπάνω σημεία για τουλάχιστον 20 δευτερόλεπτα.

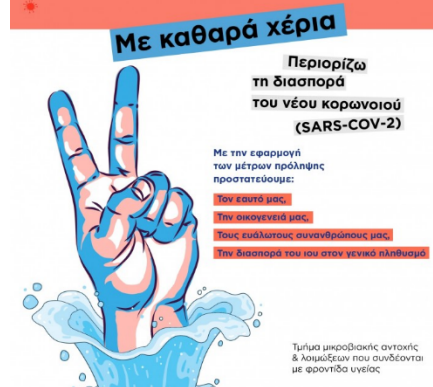
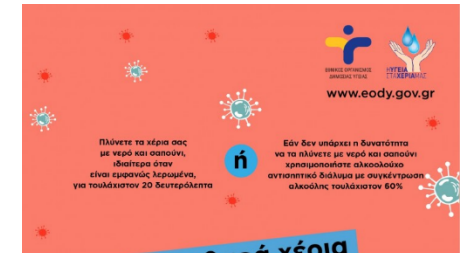


Αποφύγετε να κλείσετε τη βρύση με τα καθαρά χέρια, χρησιμοποιήστε την χειροπετσέτα την οποία θα πρέπει άμεσα να απορρίψετε σε κάδο απορριμμάτων.

# Πότε πρέπει να πλένονται τα χέρια

Τα χέρια θα πρέπει να πλένονται σε τακτά χρονικά διαστήματα και οπωσδήποτε

- μετά από κάθε επαφή με άλλο άτομο ή τις αναπνευστικές εκκρίσεις αυτού (σάλια, σταγονίδια),
- με αντικείμενα που αγγίζονται από άλλα άτομα όπως χειρολαβές κ.α.,
- πριν την τοποθέτηση της μάσκας,
- πριν και μετά από την αφαίρεση της μάσκας,
- πριν και μετά την αφαίρεση των γαντιών,
- μετά τη χρήση της τουαλέτας,
- πριν από το φαγητό,
- πριν ακουμπήσουμε το πρόσωπο κτλ.



# Πότε πρέπει να γίνεται χρήση αντισηπτικών;

- Χρησιμοποιήστε αντισηπτικό διάλυμα (με τουλάχιστον 70% αλκοόλης) **όταν δεν μπορείτε να πλύνετε τα χέρια σας με σαπούνι και νερό.**
- Η χρήση του αντισηπτικού διαλύματος μπορεί να μειώσει πολύ γρήγορα τον αριθμό των μικροβίων στα χέρια μας.
- Το αντισηπτικό διάλυμα δεν είναι τόσο αποτελεσματικό όταν τα χέρια είναι εμφανώς λερωμένα
- Το αντισηπτικό διάλυμα δεν είναι το ίδιο αποτελεσματικό για όλα τα μικρόβια

# Τήρηση φυσικών αποστάσεων

Η φυσική απόσταση 1,5 μέτρων πρέπει να τηρείται και σε όλους τους εσωτερικούς και εξωτερικούς χώρους μεταξύ των ατόμων



- Αποσκοπεί στη **μείωση της φυσικής επαφής** μεταξύ δυνητικά μολυσμένων ατόμων και υγιών ατόμων ή μεταξύ ομάδων πληθυσμού με υψηλά ποσοστά μετάδοσης και άλλων με χαμηλό ή καθόλου επίπεδο μετάδοσης.
- Στόχος είναι να μειωθεί ή να διακοπεί η εξάπλωση του **COVID-19**.

**Γιατί είναι σημαντική η τήρηση αποστάσεων;**

Διακόπτει τη μετάδοση απο άνθρωπο σε άνθρωπο

Προλαμβάνει την περαιτέρω διασπορά του ιού

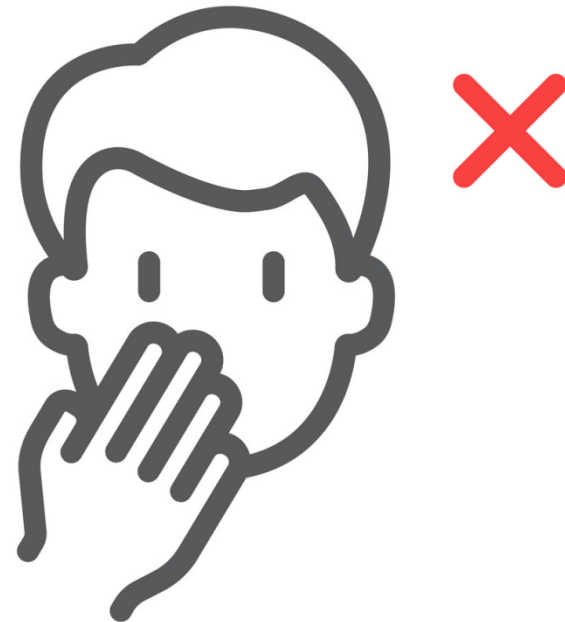
Μειώνει την ένταση της επιδημίας

Μειώνει τα περιστατικά COVID-19

**Αποφυγή  
χειραψιών**



**Αποφυγή επαφής  
των χεριών με το  
πρόσωπο (μάτια,  
μύτη, στόμα)**





# Τήρηση μέτρων αναπνευστικής υγιεινής

- Σε βήχα ή φτέρνισμα
  - κάλυψη της μύτης και του στόματος με το μανίκι στο ύψος του αγκώνα ή με χαρτομάντιλο,
  - απόρριψη του χρησιμοποιημένου χαρτομάντηλου στους κάδους απορριμμάτων και
  - επιμελές πλύσιμο των χεριών.

**Προστατέψτε τους γύρω σας από την ασθένεια**

Όταν βήχετε ή φταρνίζετε **καλύψτε το στόμα και τη μύτη με τον αγκώνα σας ή ένα χαρτομάντιλο**



**Απορρίψτε το χαρτομάντιλο σε κλειστό κάδο αμέσως μετά τη χρήση**



**Καθαρίστε τα χέρια σας με αλκοολούχο διάλυμα ή με σαπούνι και νερό αμέσως μετά το βήχα ή το φτάρνισμα ή όταν περιποιείστε ασθενείς**

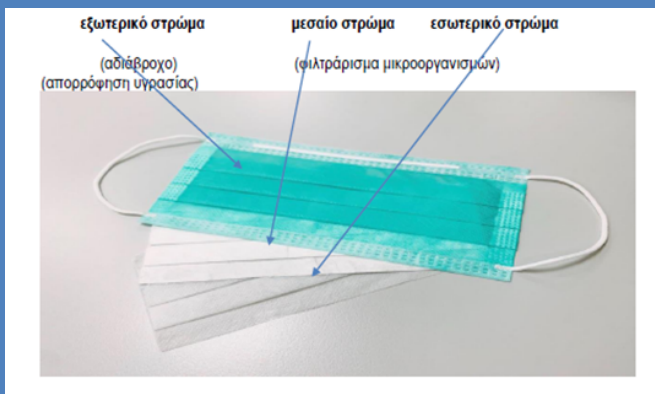


World Health Organization

# Μέσα ατομικής προστασίας

## ΜΑΣΚΑ

### Απλή χειρουργική μάσκα



### Υφασμάτινη μάσκα



ή

## ΓΑΝΤΙΑ ΜΙΑΣ ΧΡΗΣΗΣ



Ειδικά για το προσωπικό της υπηρεσίας υποδοχής, μπορεί να γίνεται χρήση προσωπίου/ασπίδας προσώπου.

# Πως με προστατευει η χρήση μάσκας;

- Οι αναπνευστικοί ιοί, όπως ο νέος κορωνοϊός SARS-CoV-2, μπορούν να μεταδοθούν με σταγονίδια που εκτοξεύονται από το στόμα μας κατά την ομιλία, τον βήχα ή το φτέρνισμα.
- Η χρήση μάσκας συγκρατεί τα σταγονίδια και **μπορεί να μειώσει τη διασπορά της λοίμωξης στην κοινότητα**. Κύριος στόχος της χρήσης της μάσκας είναι να **προστατεύσετε τους ανθρώπους γύρω σας εάν έχετε μολυνθεί**.
- Παράλληλα θα πρέπει να τηρείται η φυσική απόσταση, η υγιεινή των χεριών και ο σωστός τρόπος χρήσης της μάσκας.
- Η μάσκα δεν πρέπει να χρησιμοποιείται σε παιδιά κάτω των 3 ετών και σε άτομα που έχουν προβλήματα με το αναπνευστικό ή δεν μπορούν να την αφαιρέσουν χωρίς βοήθεια.

# Ορθή χρήση μέσων ατομικής προστασίας

Θυμηθείτε! Η σωστή χρήση της μάσκας είναι το κλειδί για την αποτελεσματικότητά της και την προστασία του ατόμου που τη φορά !!!

**Πως πρέπει να χειρίζομαι με ασφάλεια τη μάσκα;**

Εφαρμόστε **υγιεινή των χεριών με πλύσιμο ή με αλκοολούχο αντισηπτικό** αμέσως πριν φορέσετε τη μάσκα και οπωσδήποτε πριν την αφαιρέσετε.

Τοποθετείστε τη **μάσκα** ώστε να καλύπτει πλήρως τη μύτη, το στόμα και το πηγούνι και να μην υπάρχουν κενά μεταξύ μάσκας και προσώπου.

Εάν η μάσκα έχει **μεταλλικό έλασμα** πιέστε το απαλά γύρω από τη ράχη της μύτης.

**ΜΗΝ** αγγίζετε τη μάσκα όταν τη φοράτε γιατί μπορεί να μεταφέρετε τον ιό στα δάκτυλά σας.

Η μάσκα αφαιρείται πιάνοντας μόνο τα κορδόνια πρώτα από κάτω και μετά από πάνω. Εάν πρόκειται για μάσκα με λαστιχένιους βραχίονες, αφαιρείται πιάνοντας ταυτόχρονα τους λαστιχένιους βραχίονες.



**Μην αγγίζετε το μπροστινό μέρος της μάσκας! Θεωρείται μολυσμένο!**

---

**Η μάσκα πρέπει να αφαιρείται και να απορρίπτεται όταν υγρανθεί.**

---

**Απορρίπτετε τη μάσκα κρατώντας την πάντα από τα κορδόνια ή τους λαστιχένιους βραχίονες.**

---

**Εάν η μάσκα είναι πολλαπλών χρήσεων πλύνετε την το συντομότερο δυνατόν μετά από κάθε χρήση με κοινό απορρυπαντικό και σε θερμοκρασία 60°.**

# Οδηγίες εφαρμογής απλής χειρουργικής μάσκας

<https://eody.gov.gr/wp-content/uploads/2020/03/covid-19-mask.pdf>



ΕΘΝΙΚΟΣ ΟΡΓΑΝΙΣΜΟΣ ΔΗΜΟΣΙΑΣ ΥΓΕΙΑΣ  
ΥΠΟΥΡΓΕΙΟ ΥΓΕΙΑΣ

## Οδηγίες εφαρμογής απλής χειρουργικής μάσκας

Με αφορμή πρόσφατες αναρτήσεις στο διαδικτυο αναφορικά με τη χρήση της απλής χειρουργικής μάσκας με δύο τρόπους ο ΕΟΔΥ τονίζει ότι:

1. Ο σωστός τρόπος εφαρμογής της απλής χειρουργικής μάσκας είναι **ΕΝΑΣ**
2. Η απλή χειρουργική μάσκα αποτελεί ένα φυσικό φραγμό σε υγρά και μεγάλα σταγονίδια του αναπνευστικού. Εφόσον χρησιμοποιείται σωστά προστατεύει από τη μετάδοση αναπνευστικών νοσημάτων που μεταδίδονται με σταγονίδια
3. Η απλή χειρουργική μάσκα πρέπει να εφαρμόζεται:
  - σε κάθε περίπτωση λοίμωξης του αναπνευστικού συστήματος
  - σε κάθε περίπτωση φροντίδας ασθενούς με λοιμώδη αναπνευστικό συστήματος
  - σε κάθε περίπτωση επίσκεψης σε χώρους παροχής υπηρεσιών υγείας στη διάρκεια πανδημίας ή στην κορύφωση της εποχικής γρίπης

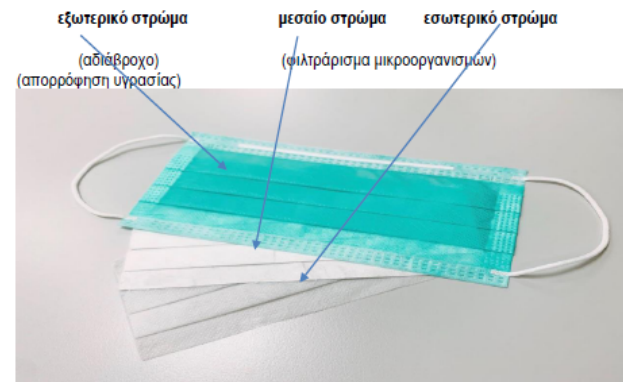
### Οδηγίες εφαρμογής

- επιλογή του σωστού μεγέθους
- εφαρμογή της υγιεινής των χεριών πριν την τοποθέτηση της μάσκας
- εφαρμογή της μάσκας στο πρόσωπο έτσι ώστε να καλύπτει πλήρως τη μύτη, το στόμα και το πηγούνι (σταθερά, χωρίς κενά)
- πίεση του μεταλλικού στοιχείου στη ράχη της μύτης
- ασφάλιση με το κορδόνια στη μεσοότητα του πίσω μέρους της κεφαλής και του λαιμού. Εάν πρόκειται για μάσκα με ελαστικούς βρόγχους αυτοί εφαρμόζονται γύρω από τα αυτιά
- αποφυγή επαφής της μάσκας μετά την τοποθέτηση, αλλιώς εφαρμογή της υγιεινής των χεριών πριν και μετά την επαφή
- αφαίρεση της μάσκας πιάνοντας μόνο τα κορδόνια πρώτα από κάτω και μετά από πάνω. Εάν πρόκειται για μάσκα με ελαστικούς βρόγχους αφαιρείται πιάνοντας ταυτόχρονα τους βρόγχους, προσοχή!
- απόρριψη στον ειδικό κάδο για μολυσματικά αντικείμενα
- εφαρμογή της υγιεινής των χεριών
- αποφυγή επαναχρησιμοποίησης της μάσκας (είναι μιας χρήσης)
- αφαίρεση, απόρριψη και αλλαγή στην περίπτωση που είναι ρυπαρή ή καταστραμμένη



### Περιγραφή των στρωμάτων της απλής χειρουργικής μάσκας

Το εξωτερικό στρώμα της μάσκας είναι χρωματιστό και απωθεί τα υγρά έτσι ώστε στην περίπτωση εκτίναξης αίματος ή άλλων βιολογικών υγρών αυτά να μην εισέλθουν στο ανώτερο αναπνευστικό σύστημα. Αν αυτή η πλευρά τοποθετηθεί προς τα μέσα οι υδατμιοί που παράγονται από την εκπνοή παραμένουν επάνω της και δημιουργούν αίσθημα πνιγμονής. Το εσωτερικό στρώμα είναι άσπρο και σκοπό έχει να απορροφή τους υδατμιοίς της εκπνοής. Το φίλτράρισμα των μικροοργανισμών γίνεται από το μεσαίο στρώμα το οποίο δεν είναι ορατό.



# Υφασμάτινες μάσκες

**Τι είδους ύφασμα συστήνεται να έχει η υφασμάτινη μάσκα;**

- Μπορείτε να χρησιμοποιήσετε βαμβακερό ύφασμα με πυκνή ύφανση (π.χ. βαμβακερά T-shirt, βαμβακερά σεντόνια, ή βαμβακερές πετσέτες κουζίνας/φαγητού,). Τα 100% βαμβακερά υφάσματα με πυκνή ύφανση σε διπλό στρώμα προσφέρουν πολύ υψηλή προστασία.
- Εναλλακτικά με χαμηλότερο ποσοστό προστασίας, μπορούν να χρησιμοποιηθούν:
  - 2 στρώματα βαμβακερού υφάσματος πιο χαλαρής ύφανσης
  - 2 στρώματα λινού υφάσματος
  - 2 στρώματα μεταξωτού υφάσματος

# **Πρέπει να τηρώ τα μέτρα φυσικής απόστασης ακόμα και αν φορά μάσκα;**

- **Ναι.** Η χρήση της μάσκας είναι ένα **συμπληρωματικό μέτρο**
- **Δεν υποκαθιστά** καίριας σημασίας **προληπτικά μέτρα** όπως
  - η φυσική απόσταση,
  - η αναπνευστική υγιεινή (χρήση χαρτομάντηλου για τον βήχα ή φτέρνισμα),
  - η υγιεινή των χεριών και
  - η αποφυγή αγγίγματος του προσώπου.

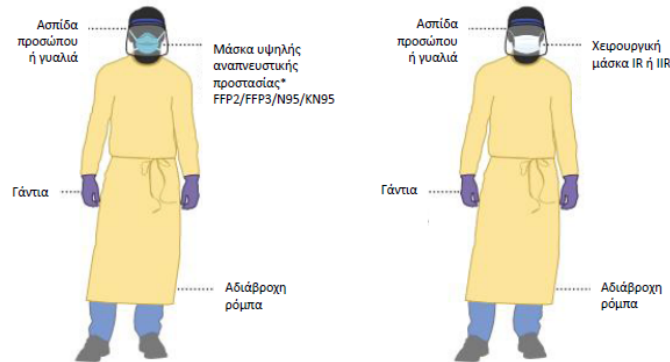


# COVID-19 - ΜΑΠ

<https://eody.gov.gr/wp-content/uploads/2020/04/Poster-PPE-21-04-20.pdf>

## COVID-19 – Εξοπλισμός Ατομικής Προστασίας (ΕΑΠ)

<b>Συστηνόμενος ΕΑΠ</b>	Χρήση μάσκας υψηλής αναπνευστικής προστασίας FFP2/FFP3/N95/KN95	<b>Αποδεκτός ΕΑΠ</b>	Χρήση χειρουργικής μάσκας
	↓		↓
Χρήση σε επαφή με ύποπτους ή επιβεβαιωμένους ασθενείς για COVID-19, κατά τη διάρκεια χειρισμών που παράγουν αερόλυμα και για εργασία σε χώρους υψηλού κινδύνου (π.χ. ΜΕΘ, χειρουργεία)		Χρήση σε επαφή με ύποπτους ή επιβεβαιωμένους ασθενείς για COVID-19, όταν η μάσκα υψηλής αναπνευστικής προστασίας δεν είναι διαθέσιμη	



\* Όταν η μάσκα υψηλής αναπνευστικής προστασίας δεν είναι διαθέσιμη χρησιμοποιήστε την καλύτερη διαθέσιμη εναλλακτική λύση, όπως χειρουργική μάσκα

- Εφαρμόστε υγιεινή χειρών πριν και μετά την επαφή με τον ασθενή και μετά την αφαίρεση μέρους ή του συνόλου του ΕΑΠ
- Καθαρίστε όλον τον εξοπλισμό, πολλαπλών χρήσεων, που χρησιμοποιείτε σύμφωνα με τις οδηγίες του κατασκευαστή και τις διαδικασίες του χώρου εργασίας σας
- Χρησιμοποιήστε με σωστή τεχνική τον κατάλληλο ΕΑΠ ανάλογα με τον χώρο που εργάζεστε και τις παρεμβάσεις που κάνετε
- Αφαιρέστε τον ΕΑΠ με ασφαλή τεχνική
- Κάντε διαλείμματα και ενυδατωθείτε τακτικά

Σημείωση: Η εικόνα με τον ΕΑΠ προέρχεται από αντίστοιχη εικόνα του CDC [https://www.cdc.gov/coronavirus/2019-ncov/downloads/COVID-19\\_PPE\\_illustrations-p.pdf](https://www.cdc.gov/coronavirus/2019-ncov/downloads/COVID-19_PPE_illustrations-p.pdf)

# Οδηγίες ένδυσης και αφαίρεσης ΜΑΠ

<https://eody.gov.gr/wp-content/uploads/2020/03/PPE-donning-doffing.pdf>

## ΣΕΙΡΑ ΕΦΑΡΜΟΓΗΣ(ΕΝΔΥΣΗΣ) ΤΟΥ ΑΤΟΜΙΚΟΥ ΕΞΟΠΛΙΣΜΟΥ ΠΡΟΣΤΑΣΙΑΣ

<p>Στο χώρο που θα φορεθεί ο Ατομικός Εξοπλισμός Προστασίας (ΑΕΠ) συστήνεται να υπάρχει καθρέπτης και αν είναι εφικτό και άλλο ένα άτομο που θα επιβλέπει τον τρόπο εκτέλεσης της διαδικασίας.</p>	
<p>1. Εφαρμόστε <b>ΥΓΙΕΙΝΗ ΧΕΡΙΩΝ</b> και ελέγξτε την αρτιότητα του εξοπλισμού.</p>	
<p>2. Φορέστε την <b>αδιάβροχη ρόμπα</b> με μακριά μανίκια και μανσέτα και δέστε τη πίσω σας. Αν αυτό είναι δύσκολο, δέστε τη στο πλάι (όχι μπροστά σας).</p>	
<p>3. Φορέστε τη <b>μάσκα υψηλής αναπνευστικής προστασίας (FFP2 ή FFP3)</b> ανάλογα με το είδος της παρέμβασης. Εφαρμόστε σωστά τη μάσκα: καλύψτε όλο σας το πηγούνι και πιέστε το ελασμα πάνω και γύρω από τη μύτη. Οι ελαστικοί μιάντες τοποθετούνται γύρω από τον αυχένα και τη μεσότητατο οπίσθιου μέρους της κεφαλής αντίστοιχα (Εικ.1-5). <b>Εφαρμόστε fittest:</b>Εισπνεύστε ώστε να γίνει εσολή στη μάσκα. Εκπνεύστε για να διαπιστώσετε εάν υπάρχει διαρροή από τα πλαινά και το άνω μέρος της μάσκας (Εικ.6).</p>	 
<p>4. Φορέστε <b>γυαλιά ή ασπίδα προσώπου</b>, ώστε να προσταζόμαστε στο πρόσωπο και τους οφθαλμούς. Αν χρησιμοποιείτε γυαλιά θα πρέπει να μην υπάρχει κενό μεταξύ μάσκας και γυαλιών στην περιοχή του ρινικού οστού.</p>	
<p>5. Εφαρμόστε <b>ΥΓΙΕΙΝΗ ΧΕΡΙΩΝ</b>.</p>	
<p>5. Φορέστε <b>γάντια</b>(αν είναι εφικτό με μακριά μανσέτα), έτσι ώστε να καλύπτονται τα μανίκια της προστατευτικής ενδυμασίας πάνω από τους καρπούς.</p>	

## ΣΕΙΡΑ ΑΦΑΙΡΕΣΗΣ ΤΟΥ ΑΤΟΜΙΚΟΥ ΕΞΟΠΛΙΣΜΟΥ ΠΡΟΣΤΑΣΙΑΣ-Α ΤΡΟΠΟΣ

Στο χώρο που θα αφαιρεθεί ο Ατομικός Εξοπλισμός Προστασίας (ΑΕΠ) προτείνεται να υπάρχει καθρέπτης και αν είναι εφικτό και άλλο ένα άτομο που θα επιβλέπει τον τρόπο εκτέλεσης της διαδικασίας.

<p>1. Αφαιρέστε <b>τα γάντια</b>.</p>	
<p>2. Εφαρμόστε <b>ΥΓΙΕΙΝΗ ΧΕΡΙΩΝ</b> και φορέστε ένα νέο ζευγάρι γάντια.</p>	
<p>3. Αφαιρέστε τη <b>ρόμπα</b>: Η μπροστινή εξωτερική επιφάνεια της ρόμπας θεωρείται μολυσμένη. Λύστε τα κορδόνια. Ξεκινώντας από την πίσω πλευρά διπλώστε το ρυπαρό μέρος και ακολουθήστε την τεχνική του ξεφλουδίσματος. Κατεβάστε τη ρόμπα με αργές κινήσεις, τυλίγοντας σταδιακά και φέρνοντας την εσωτερική επιφάνεια προς τα έξω.</p>	
<p>4. Αφαιρέστε τα γάντια και εφαρμόστε <b>ΥΓΙΕΙΝΗ ΤΩΝ ΧΕΡΙΩΝ</b>.</p>	
<p>5. Αφαιρέστε την προστασία των οφθαλμών. Η πρόσθια επιφάνεια της οφθαλμικής προστασίας θεωρείται μολυσμένη - <b>ΜΗΝ ΤΗΝ ΑΓΙΤΙΖΕΤΕ</b>. Για να αφαιρέσετε κρατείστε από τους βραχίονες των γυαλιών ή το κορδόνι των γυλιών ή της ασπίδας προσώπου.</p>	
<p>6. Εφαρμόστε <b>ΥΓΙΕΙΝΗ ΤΩΝ ΧΕΡΙΩΝ</b>.</p>	
<p>7. Αφαιρέστε <b>ΤΕΛΕΥΤΑΙΑ</b> τη μάσκα υψηλής αναπνευστικής προστασίας. Η πρόσθια επιφάνεια της μάσκας θεωρείται μολυσμένη - <b>ΜΗΝ ΤΗΝ ΑΓΙΤΙΖΕΤΕ</b>. Πιάστε μόνο τους μιάντες στο πίσω μέρος της κεφαλής: πρώτα τον κάτω μιάντα και μετά τον επάνω. Αφού απελευθερωθεί το πίσω μέρος της κεφαλής από τους μιάντες σκύψτε ελαφρά μπρος τα μπροστά, προσέχοντας να μην και απορρίψτε τη μάσκα στα μολυσματικά απορρίμματα.</p>	
<p>8. Εφαρμόστε <b>ΥΓΙΕΙΝΗ ΤΩΝ ΧΕΡΙΩΝ</b>.</p>	

# ΜΑΠ ανά ειδικότητα εργαζομένου

Ειδικότητα εργαζομένου	Προστατευτικός εξοπλισμός
Reception	<ul style="list-style-type: none"><li>• Ασπίδα Προσώπου</li></ul>
Ταμείο	<ul style="list-style-type: none"><li>• Μάσκα ή Ασπίδα Προσώπου</li></ul>
Λογιστήριο/Διοικητικές υπηρεσίες	<ul style="list-style-type: none"><li>• Αποστάσεις μεταξύ των εργαζομένων – χρήση μη ιατρικής μάσκας, Οδηγίες γραφείου</li></ul>
<b>Διαχείριση τροφίμων</b>	
Μάγειροι	<ul style="list-style-type: none"><li>• Μάσκα</li></ul>
Βοηθ. Προσ. Κουζίνας	<ul style="list-style-type: none"><li>• Μάσκα</li></ul>
Σερβιτόροι	<ul style="list-style-type: none"><li>• Μάσκα ή Ασπίδα Προσώπου</li></ul>
Μαιτρ	<ul style="list-style-type: none"><li>• Ασπίδα Προσώπου</li></ul>
<b>Προσωπικό καθαριότητας</b>	
Όλοι οι χώροι	<ul style="list-style-type: none"><li>• Μάσκα</li><li>• Γάντια κατά τη διαδικασία καθαριότητας</li></ul>
Προσωπικό υπηρεσιών ορόφου, δωματίων και κοινόχρηστων χώρων (housekeeping)	<ul style="list-style-type: none"><li>• Γάντια</li><li>• Μάσκες</li><li>• Ρόμπα</li><li>• Κλειστά παπούτσια</li></ul>

# ΜΑΠ ανά ειδικότητα εργαζομένου

Ειδικότητα εργαζομένου	Προστατευτικός εξοπλισμός	
<b>Τεχνικοί Υπάλληλοι</b>		
Εσωτερικοί χώροι	<ul style="list-style-type: none"> <li>Μάσκα όπου έρχονται σε επαφή με κοινό ή με άλλους εργαζόμενους όταν δεν μπορεί να τηρηθεί η απόσταση</li> </ul>	
Εξωτερικοί χώροι	<ul style="list-style-type: none"> <li>Τίποτα</li> </ul>	
<b>Προμηθευτές</b>		
Πρώτων υλών κουζίνας	<ul style="list-style-type: none"> <li>Μάσκα</li> </ul>	
Άλλων αναλωσίμων	<ul style="list-style-type: none"> <li>Μάσκα</li> </ul>	
Άλλοι εργαζόμενοι σε εξωτερικούς χώρους	<ul style="list-style-type: none"> <li>Τίποτα, εφόσον δεν έρχονται σε επαφή με το κοινό</li> </ul>	
	<ul style="list-style-type: none"> <li>Εάν έρχονται σε επαφή με το κοινό</li> </ul>	<ul style="list-style-type: none"> <li>Τήρηση απόστασης</li> <li>Χρήση μάσκας εάν δεν είναι δυνατή η τήρηση απόστασης</li> </ul>
<ul style="list-style-type: none"> <li>Ιατρός</li> <li>Προσωπικό του ξενοδοχείου το οποίο θα εισέλθει στο δωμάτιο ύποπτου περιστατικού</li> <li>Προσωπικό που θα ασχοληθεί με το καθαρισμό δωματίου ασθενή με COVID-19</li> </ul>	<ul style="list-style-type: none"> <li>Μάσκα υψηλής προστασίας</li> <li>Γυαλιά</li> <li>Αδιάβροχη μιας χρήσης ρόμπα</li> </ul>	

**ΕΝΕΡΓΕΙΕΣ ΣΕ ΠΕΡΙΠΤΩΣΗ  
ΕΜΦΑΝΙΣΗΣ ΣΥΜΠΤΩΜΑΤΩΝ Ή  
ΕΚΘΕΣΗΣ ΤΟΥ ΠΡΟΣΩΠΙΚΟΥ ΣΕ  
ΚΡΟΥΣΜΑ COVID-19**

# Τι θα κάνω εάν εμφανίσω συμπτώματα συμβατά με COVID-19 ή εάν έρθω σε επαφή με πιθανό κρούσμα;

- Μέλος του προσωπικού που παρουσιάζει συμπτώματα συμβατά με την ασθένεια μένει στο σπίτι/τόπο διαμονής
- Επανέρχεται στην εργασία εάν η εργαστηριακή εξέταση είναι αρνητική.
- 
- Επίσης, εφόσον έρθει σε επαφή με κρούσμα οφείλει να μείνει στο σπίτι/τόπο διαμονής.
- Στις παραπάνω περιπτώσεις ο εργαζόμενος ειδοποιεί τον υπεύθυνο για την εφαρμογή του σχεδίου διαχείρισης ύποπτου κρούσματος του καταλύματος.

Υποχρεωτική εφαρμογή

# Θερμομέτρηση

- Στο πλαίσιο της ατομικής ευθύνης, το προσωπικό **θερμομετριέται κάθε πρωί.**
- Ενδεδειγμένος έλεγχος του προσωπικού μπορεί να ακολουθήσει συναρτήσει της επιδημιολογικής εικόνας της τοπικής κοινότητας / περιοχής.

**ΕΙΔΙΚΑ ΠΡΩΤΟΚΟΛΛΑ ΑΝΑ ΥΠΗΡΕΣΙΑ  
–ΤΜΗΜΑ ΤΟΥ ΚΑΤΑΛΥΜΑΤΟΣ**



# Πρωτόκολλο υπηρεσίας υποδοχής (reception/concierge)

- Το προσωπικό τηρεί τα βασικά μέτρα αποφυγής μετάδοσης του κορωνοϊού - COVID-19
- **Ειδικός εξοπλισμός (medical kit)** για την περίπτωση εμφάνισης ύποπτου κρούσματος, όπως γάντια και μάσκες μιας χρήσης, αντισηπτικά, καθαριστικά μαντηλάκια, ποδιά, μακρυμάνικη ρόμπα, θερμόμετρο υπερύθρων.
- **Αντισηπτικό για χρήση από τον πελάτη** (σταθερές ή μη συσκευές) στην υποδοχή (reception desk)

# Πρωτόκολλο υπηρεσίας υποδοχής (reception/concierge)

- **Τακτική απολύμανση των επιφανειών της υποδοχής (reception desk)**
- **Κατάλληλη διαμόρφωση της υποδοχής (reception desk)**, προσθήκη επιδαπέδιας σήμανσης σε απόσταση δύο μέτρων όπου θα στέκεται ο πελάτης /κατάλληλη σήμανση αποστάσεων στο χώρο αναμονής, κατάλληλη διάταξη των επίπλων και ορθή διαχείριση της ουράς με στόχο τη μείωση του χρόνου αναμονής
- **Αποφυγή συνωστισμού** κατά το check-in/check-out – τήρηση αποστάσεων

# Πρωτόκολλο υπηρεσίας υποδοχής (reception/concierge)

- **Απολύμανση των key cards και κλειδιών** –τοποθέτησή τους σε ειδικό δοχείο προς απολύμανση.
- **Διεύρυνση διάρκειας check-out και check-in μεταξύ των διαμονών** (check out μέχρι τις 11.00 πμ και check in από τις 3.00 μμ).
  - Η μεταβολή αυτή της χρονικής διάρκειας που μεσολαβεί μεταξύ κάθε check in και check out είναι υποχρεωτική για να διασφαλίζεται ότι μεταξύ διαφορετικών πελατών το δωμάτιο καθαρίζεται και απολυμαίνεται επιμελώς, καθώς και ότι ακολουθείται επαρκής φυσικός αερισμός του χώρου.
- **Απαγόρευση εισόδου στα δωμάτια σε μη διαμένοντες.**

- **Αποφυγή τοποθέτησης σε θέσεις υποδοχής ατόμων που ανήκουν στις ευπαθείς ομάδες του πληθυσμού.**
- Όταν ζητείται, να υπάρχει δυνατότητα:
  - α) ενημέρωσης επισκεπτών για την πολιτική του καταλύματος και τα μέτρα που έχει λάβει για την αντιμετώπιση τυχόν περιστατικών,
  - β) παροχής χρήσιμων πληροφοριών για παρόχους υγείας, φαρμακεία κτλ στην περιοχή ή/και εντός του καταλύματος και
  - γ) παροχής Μ.Α.Π.
- **Ανάρτηση ενημερωτικής πινακίδας (banner) βασικών υγειονομικών οδηγιών μεταφρασμένων σε αγγλικά, γαλλικά, γερμανικά. Συμπληρωματικά, η παροχή των οδηγιών αυτών μέσω ανάπτυξης εφαρμογής σε κινητά τηλέφωνα.**
- **Το προσωπικό πρέπει να μπορεί να αναγνωρίζει συμπτώματα πελατών και να το αναφέρει αμελλητί στον συντονιστή του σχεδίου δράσης ή στον υπεύθυνο εφαρμογής του σχεδίου διαχείρισης ύποπτου κρούσματος**
- **Χρήση plexiglass στην υποδοχή (τοποθέτηση πολυκαρβονικού υλικού).**
- **Check-in σε υπαίθριο χώρο.**
- **Ηλεκτρονική πληρωμή των δαπανών διαμονής, ηλεκτρονική αποστολή λογαριασμών, τιμολογίων και αποδείξεων.**
- **Χρήση ηλεκτρονικών εναλλακτικών για το check-in/check-out (πχ. mobile concierge, χρήση tablets που μπορούν να απολυμανθούν μετά από κάθε χρήση).**

# Πρωτόκολλο υπηρεσιών ορόφου, δωματίων και κοινόχρηστων χώρων (καθαριότητα-housekeeping)

- Τήρηση προγράμματος καθαρισμού και απολύμανσης, σύμφωνα με τη [με αρ. Δ1γ/Γ.Π/οικ 19954/20.03.2020 εγκύκλιο του Υπουργείου Υγείας «Μέτρα καθαρισμού και απολύμανσης σε χώρους και επιφάνειες κατά την εξέλιξη της πανδημίας του SARS-CoV-2» \(ΑΔΑ: 6ΚΨ6465ΦΥΟ-1ΝΔ\)](#)
- Εφαρμογή ειδικών οδηγιών καθαρισμού στην περίπτωση εμφάνισης κρούσματος σύμφωνα με τις αντίστοιχες Οδηγίες του ΕΟΔΥ.
- Ενίσχυση υπηρεσιών υγιεινής σε όλους τους κοινόχρηστους χώρους και ειδικότερα σε αντικείμενα «υψηλού κινδύνου» (πχ. πόμολα, κομβία ανελκυστήρων)
- Καθαρισμός και αερισμός δωματίου κατά τις ώρες που μεσολαβούν μεταξύ διαμονών.
- Έλεγχος λειτουργίας πλυντηρίων πιάτων και ρούχων (ως προς τη χρησιμοποιούμενη θερμοκρασία και τη δοσολογία απορρυπαντικών)

Υποχρεωτική εφαρμογή

# Καθαρισμός δωματιών

- Μη συχνός καθαρισμός δωματίου κατά τη διάρκεια της διαμονής (αποφυγή επαφής εργαζομένων καθαριότητας με πιθανό κρούσμα και περαιτέρω μετάδοση), παρά μόνο κατόπιν αιτήματος του πελάτη.
- Κατάργηση καθημερινής αλλαγής ιματισμού και πετσετών, της βραδινής ετοιμασίας παρά μόνο κατόπιν αιτήματος του πελάτη.
- Επιλογή πολιτικής μεταξύ κανονικού καθαρισμού και αναμονής 24 ωρών πριν το δωμάτιο διατεθεί σε πελάτη ή σχολαστικού καθαρισμού - απολύμανσης (πχ. με ατμοκαθαριστή) στις επίμαχες επιφάνειες δωματίου και μπάνιου.
- Οι υφασμάτινες επιφάνειες (πχ ταπετσαρίες επίπλων) πρέπει να καθαρίζονται με συσκευή ατμού (θερμοκρασία >70°).

Υποχρεωτική εφαρμογή

# Καθαρισμός δωματιών

- Απομάκρυνση διακοσμητικών αντικειμένων (μαξιλαριών, κλινοσκεπασμάτων)
- Απομάκρυνση κοινόχρηστων αντικειμένων πολλαπλής χρήσης, όπως μενού, περιοδικά, κλπ
- Τοποθέτηση καλύμματος μιας χρήσης στα χειριστήρια της τηλεόρασης και του κλιματιστικού.
- Σήμανση με στόχο την πληροφόρηση του πελάτη για το πότε και πώς καθαρίστηκε το δωμάτιο.
- Τοποθέτηση ατομικών αντισηπτικών υγρών σε κάθε δωμάτιο ή συσκευής αντισηψίας.
- Άνοιγμα θυρών και παραθύρων για φυσικό αερισμό του χώρου καθημερινά.

Προαιρετική Εφαρμογή

# Υπηρεσίες καθαρισμού του ιματισμού

- Τήρηση των κανόνων υγιεινής από το προσωπικό κατά τη διαλογή ακάθαρτων λινών με χρήση των ενδεδειγμένων Μ.Α.Π. (ειδικής ποδιάς μιας χρήσης πάνω από τη στολή, γαντιών και μάσκας)
- Τοποθέτηση των χρησιμοποιημένων υφασμάτων, κλινοσκεπασμάτων και πετσετών σε ειδικές, κλειστές, επισημασμένες σακούλες ή σάκους, προκειμένου να μεταφερθούν στους χώρους πλυντηρίων.
- Διαχωρισμός (σήμανση) περιοχών ακάθαρτων και καθαρών λινών.
- Απολύμανση μετά από κάθε χρήση των καροτσιών για τη μεταφορά των κλειστών σάκων με τα λινά.
- Πλύσιμο υφασμάτων, κλινοσκεπασμάτων και πετσετών σε ζεστούς κύκλους (70°C ή περισσότερο) με τα συνήθη απορρυπαντικά.
- Έλεγχος τήρησης απαιτούμενων μέτρων και παράδοσης με τον κατάλληλο τρόπο σε περίπτωση που η υπηρεσία καθαρισμού του ιματισμού παρέχεται από εξωτερικό συνεργάτη.
- Μέριμνα για τη διατήρηση των καθαρών ειδών ιματισμού σε καλή και καθαρή κατάσταση κατά την αποθήκευσή τους και για τη μεταφορά τους στους χώρους χρήσης (δωμάτια, εστιατόρια κ.λπ.)

Υποχρεωτική εφαρμογή



# Εξοπλισμός προσωπικού υπηρεσιών ορόφου, δωματίων και κοινόχρηστων χώρων (καθαριότητα- housekeeping)

- Εξοπλισμός προσωπικού θα πρέπει να περιλαμβάνει
  - γάντια,
  - μάσκες,
  - ρόμπα,
  - κλειστά παπούτσια.
- Κατά την εργασία του, το προσωπικό καθαριότητας πρέπει να τηρεί τα βασικά μέτρα αποφυγής μετάδοσης του κορωνοϊού - COVID-19, δεν καπνίζει και δεν καταναλώνει τρόφιμα ή ποτά.

Υποχρεωτική εφαρμογή

- Ειδικότερα το προσωπικό καθαριότητας συνιστάται να χρησιμοποιεί :
  - απλή χειρουργική μάσκα (σε περίπτωση μη διαθεσιμότητας χειρουργικής μάσκας, συνιστάται η χρήση πάνινης),
  - γάντια και
  - αδιάβροχη ρόμπα μιας χρήσης.

Προαιρετική Εφαρμογή

# Υπηρεσίες εστίασης – παρασκευαστήρια

- Στις υπηρεσίες αυτές περιλαμβάνονται
  - τα εστιατόρια a la carte,
  - τα εστιατόρια με μπουφέ/αίθουσες πρωινού,
  - τα μπαρ σε ανοιχτούς και κλειστούς χώρους

# Υπηρεσίες εστίασης – παρασκευαστήρια

- **Κουζίνες-παρασκευαστήρια**
  - Τήρηση HACCP
  - Παραλαβή εμπορευμάτων από το προσωπικό με χρήση Μ.Α.Π.
  - Τήρηση των αποστάσεων μεταξύ των εργαζομένων στην κουζίνα σύμφωνα με τις απαιτήσεις των υγειονομικών αρχών, όπως ισχύουν.
  - Δεν επιτρέπεται η είσοδος στο χώρο της κουζίνας για τους μη έχοντες εργασία. Σε περίπτωση που αυτό δεν μπορεί να αποφευχθεί, θα πρέπει να παρέχονται στον επισκέπτη Μ.Α.Π., που θα υπάρχουν διαθέσιμα στην είσοδο της κουζίνας.

# Υπηρεσίες εστίασης

- Λειτουργία εστιατορίου, μπαρ κτλ. σύμφωνα με το ισχύον νομοθετικό πλαίσιο.
- Απολύμανση χεριών στην είσοδο και έξοδο από τον κάθε χώρο (σταθερές ή μη συσκευές).
- Τήρηση βασικών μέτρων αποφυγής μετάδοσης του κορωνοϊού - COVID-19 από το προσωπικό
- Πλύσιμο χειροπετσετών, τραπεζομάντηλων και συνόλου μαχαιροπίρουνων ακόμα και αυτών που δεν χρησιμοποιήθηκαν, εναλλακτικά χρήση συσκευασμένων μαχαιροπίρουνων και τραπεζομάντηλων μιας χρήσης, συσκευασμένων τροφίμων σε ατομικές μερίδες, όπου είναι εφικτό.
  - Συνιστάται να αποφεύγεται η χρήση λινών εστιατορίου και να προτιμώνται τραπεζομάντηλα μιας χρήσης, χαρτοπετσέτες.
  - Σε κάθε περίπτωση αλλάζονται σε κάθε νέο πελάτη.

Υποχρεωτική εφαρμογή

- Διεύρυνση χρονικού διαστήματος που είναι ανοικτά τα εστιατόρια για την εκ περιτροπής προσέλευση των επισκεπτών.
- Λειτουργία σερβιριζόμενων γευμάτων.

Προαιρετική Εφαρμογή

# Ειδικά για τα εστιατόρια που διαθέτουν μπουφέ (buffet), απαιτούνται τα εξής:

- Παροχή **απολυμαντικού μέσου χεριών** στην είσοδο του μπουφέ και έλεγχος από το προσωπικό ότι χρησιμοποιείται από τους πελάτες
- Τήρηση **απαιτούμενων αποστάσεων** κατά το σερβίρισμα των πελατών στο μπουφέ
- Υποχρεωτική τοποθέτηση **διαχωριστικού προστατευτικού** (sneeze guards)
- Το **σερβίρισμα στον μπουφέ θα πραγματοποιείται μόνο από το προσωπικό εστίασης**, το οποίο θα φέρει τα ενδεδειγμένα Μ.Α.Π. και θα τηρεί τα βασικά μέτρα αποφυγής μετάδοσης του κορωνοϊού – COVID-19. Σκοπός των μέτρων είναι να μην υπάρχει επαφή του πελάτη με τα φαγητά και τα σκεύη στο μπουφέ.
- Συνιστάται η **παράθεση των προϊόντων σε ατομικά σκεύη στο μπουφέ**, όπου δεν είναι δυνατό το σερβίρισμα από το προσωπικό
- Η χρήση **κοινόχρηστων σκευών/αντικειμένων dispenser, αυτόματες μηχανές σερβιρίσματος (καφέ, χυμό κ.λπ.) θα γίνεται μόνο από το προσωπικό εστίασης**, το οποίο θα φέρει τα ενδεδειγμένα Μ.Α.Π. και θα τηρεί τα βασικά μέτρα αποφυγής μετάδοσης του κορωνοϊού - COVID-19.

## Μπαρ

Υποχρεωτική εφαρμογή

- Κατά την κατανάλωση ποτών στα μπαρ παρέχονται μόνο συσκευασμένα ατομικά συνοδευτικά.

## Room service

- Προτροπή για room service χωρίς επιπλέον χρέωση.

Προαιρετική Εφαρμογή

- Το προσωπικό του room service να τηρεί τα βασικά μέτρα αποφυγής μετάδοσης του κορωνοϊού - COVID-19 και να χρησιμοποιεί Μ.Α.Π.. Συγκεκριμένα για το room service:
  - Εφαρμόζονται όλοι οι κανόνες υγιεινής των τροφίμων για τη μεταφορά τους εντός ξενοδοχείου.
  - Εφαρμόζονται όλες οι απαιτήσεις υγιεινής για την περισυλλογή των σκευών που έχουν ήδη χρησιμοποιηθεί από τους πελάτες.

Υποχρεωτική εφαρμογή

# Χώροι αναψυχής για παιδιά

- Απαγόρευση λειτουργίας εσωτερικών χώρων αναψυχής για παιδιά.
- Λειτουργία χώρων αναψυχής για παιδιά σε εξωτερικό χώρο σύμφωνα με το ισχύον νομοθετικό πλαίσιο.

Υποχρεωτική εφαρμογή

# Υπηρεσίες ατομικών περιποιήσεων και άλλων κοινόχρηστων εγκαταστάσεων

- Λειτουργία υπηρεσιών ατομικών περιποιήσεων και λοιπών κοινόχρηστων εγκαταστάσεων αυτών σύμφωνα με το ισχύον νομοθετικό πλαίσιο.
- Σε αυτά περιλαμβάνονται υπηρεσίες όπως ατομικές περιποιήσεις μασάζ, περιποίηση μαλλιών και άκρων, κομμωτήριο και κοινόχρηστες εγκαταστάσεις, γυμναστήριο, σάουνα, χαμάμ, υδρομασάζ.
- **Τοποθέτηση αντισηπτικών διαλυμάτων** για την ξηρή αντισηψία των χεριών σε όλους τους κοινόχρηστους χώρους σε σταθερές ή μη συσκευές (πχ. ρεσεψιόν, κοινόχρηστα WC)

Υποχρεωτική εφαρμογή

Προαιρετική Εφαρμογή

- **Τοποθέτηση plexiglass στην υποδοχή**, όπου είναι εφικτό.
- **Χρήση Μ.Α.Π.**, όπου είναι εφικτό.
- **Οδηγίες (ενημέρωση/σήμανση) προς τους ενοίκους για την αποφυγή χρήσης των κοινόχρηστων εγκαταστάσεων σε περίπτωση που αισθάνονται άρρωστοι**



# Λειτουργία κολυμβητικών δεξαμενών εντός τουριστικών καταλυμάτων

- Απαγόρευση λειτουργίας εσωτερικών κολυμβητικών δεξαμενών
- Τήρηση κανόνων καθαρισμού εγκαταστάσεων υδάτων αναψυχής: τακτικός καθαρισμός και απολύμανση, σύμφωνα με τη [αρ. Δ1γ/Γ.Π/οικ 19954/20.03.2020 του Υπουργείου Υγείας «Μέτρα καθαρισμού και απολύμανσης σε χώρους και επιφάνειες κατά την εξέλιξη της πανδημίας του SARS-CoV-2» \(ΑΔΑ: 6ΚΨ6465ΦΥΟ-1ΝΔ\)](#),
- Σωστή λειτουργία και συντήρηση συστημάτων χλωρίωσης σύμφωνα με την κείμενη νομοθεσία (βλ. ΥΑ Γ1/443/1973 όπως τροποποιήθηκε από την Γ4/1150/76 και την ΔΥΓ2/80825/05 και εγκύκλιο για την «Πρόληψη της νόσου των λεγεωναρίων»).

Υποχρεωτική εφαρμογή

# Υπολειμματικό χλωριο

- Συνιστάται η τιμή του υπολειμματικού χλωρίου στο νερό της δεξαμενής να είναι **1-3 mg/L** για τις κολυμβητικές δεξαμενές και έως **5 mg/L** για τις δεξαμενές υδρομάλαξης (σύμφωνα με τις οδηγίες του Π.Ο.Υ. (Guidelines for safe recreational water environments - Volume 2 - Swimming pools and similar environments))
- **Συνιστάται** χειρωνακτικός έλεγχος (ή χρήση αναλυτή αλογόνου με καταγραφικό χαρτιού) επιπέδων χλωρίου κατά τη διάρκεια λειτουργίας τους κάθε 4 ώρες για τις κολυμβητικές δεξαμενές και κάθε μία ώρα για τις δεξαμενές υδρομάλαξης και
- **Συνιστάται** τήρηση αρχείου καταγραφής, εκτός αν υπάρχει αυτόματος αναλυτής αλογόνου και σύστημα παρακολούθησης με σύστημα ειδοποίησης όταν οι τιμές των παραμέτρων είναι εκτός ορίων.

Υποχρεωτική εφαρμογή

# Ρύθμιση pH:

- τιμές του pH στο νερό των εγκαταστάσεων υδάτων αναψυχής, θα πρέπει να διατηρούνται στα όρια που προβλέπονται από την κείμενη νομοθεσία (βλ. ΥΑ Γ1/443/1973 όπως τροποποιήθηκε από την Γ4/1150/76 και την ΔΥΓ2/80825/05).
- Τακτική μέτρηση και τήρηση αρχείων καταγραφής pH **ανά οκτώ ώρες κατά τη διάρκεια λειτουργίας των κολυμβητικών δεξαμενών και τουλάχιστον ανά δύο ώρες κατά τη διάρκεια λειτουργίας των δεξαμενών υδρομάλαξης και υδροθεραπείας, εφόσον δεν υπάρχει αυτόματο σύστημα καταγραφής.**

Υποχρεωτική εφαρμογή

- Ο **μέγιστος συνολικός αριθμός των εισερχομένων εντός της δεξαμενής** κάθε στιγμή δεν θα είναι μεγαλύτερος από **έναν λουόμενο ανά 5 m<sup>2</sup> επιφανείας νερού**.
- Η **διάταξη των καθισμάτων** (ξαπλώστρες, καρέκλες, πουφ, σεζλόγκ, κτλ.) θα πρέπει να είναι τέτοια ώστε η απόσταση μεταξύ των ακρότερων σημείων των καθισμάτων δύο ατόμων που βρίσκονται σε δύο διαφορετικές ομπρέλες ή δύο ατόμων που διαμένουν σε διαφορετικό δωμάτιο, να είναι τουλάχιστον 2 μέτρα σε κάθε κατεύθυνση.
- Μετά από κάθε **αλλαγή πελατών** θα πρέπει να **απολυμαίνονται τα καθίσματα, τα τραπεζάκια, τα κουτιά φύλαξης προσωπικών αντικειμένων, οι τιμοκατάλογοι και κάθε άλλο αντικείμενο** το οποίο θα χρησιμοποιήσει ο επόμενος πελάτης.
- **Διακοσμητικά συντριβάνια:**
  - χρήση πόσιμου νερού και απολύμανση με χρήση αλογόνου ή άλλου χημικού απολυμαντικού και διατήρηση σε καλή κατάσταση όλων των μερών τους.
  - Εφόσον παρέμειναν εκτός λειτουργίας για πάνω από έναν μήνα, κατά την επανεκκίνηση τους θα πρέπει να ακολουθηθούν τα βήματα που περιγράφονται στην οδηγία: «ESGLI Guidance for managing Legionella in building water systems during the COVID-19 pandemic».

- **Καταιωνιστήρες (ντους)**
  - Οι **καταιωνιστήρες (ντους)** που εξυπηρετούν τις εγκαταστάσεις υδάτων αναψυχής διαχωρίζονται με αδιαφανές διαχωριστικό έτσι ώστε να καθίσταται δυνατό το αποτελεσματικό λούσιμο των κολυμβητών πριν εισέλθουν στη κολυμβητική δεξαμενή.
  - Ισχυρή σύσταση και έμφαση στην ενημέρωση των πελατών με σχετική σήμανση για χρήση των καταιωνιστήρων πριν και μετά τη χρήση της κολυμβητικής δεξαμενής.
  - Συνιστάται να παρέχονται από το κατάλυμα τα απαραίτητα (π.χ. σαπούνι, αφρόλουτρο, κτλ.), καθώς επίσης και υγρό αντισηπτικό κατά την είσοδο στους καταιωνιστήρες.
- **Χρήση υλικών ή κάλυψη αντικειμένων με υλικά που επιδέχονται αποτελεσματικής απολύμανσης** στα καθίσματα, τα τραπέζια, τα κουτιά φύλαξης προσωπικών αντικειμένων, τα κουμπιά ειδοποίησης του προσωπικού και στους τιμοκαταλόγους.
- **Προσφορά πετσετών που θα καλύπτουν το σύνολο της επιφάνειας και απολύμανση κάθε ξαπλώστρας/καθίσματος μετά από κάθε χρήση.** Απομάκρυνση υφασμάτινων επιφανειών από τις ξαπλώστρες.

# Υπηρεσία transfer πελατών

- Παροχή αντισηπτικού από τον οδηγό στους πελάτες

Προαιρετική Εφαρμογή

- Ο οδηγός αποφεύγει τις χειραψίες
- Ο οδηγός εξασφαλίζει το φυσικό αερισμό του οχήματος
- Club cars: Μ.Α.Π για τον οδηγό και καθαρισμός των club cars μετά από κάθε χρήση. Για τα οχήματα αυτά ανοικτού τύπου δεν υφίστανται περιορισμοί στον αριθμό επιβαίνόντων.

Υποχρεωτική εφαρμογή

# Πόσιμο νερό-Δίκτυο ύδρευσης/αποχέτευσης

- Τα καταλύματα θα πρέπει να συμμορφώνονται με την εγκύκλιο του Υπουργείου Υγείας [«Προστασία της Δημόσιας Υγείας από τον κορωνοϊό SARS-COV-2 στα συστήματα ύδρευσης και αποχέτευσης» με αρ. Δ1\(δ\)/ΓΠ16481/14.03.2020](#), όπως ισχύει.
- Στην περίπτωση που τα τουριστικά καταλύματα παρέμειναν εκτός λειτουργίας για πάνω από ένα μήνα, κατά την επαναλειτουργία τους πρέπει να ακολουθηθούν τα βήματα που περιγράφονται στην οδηγία: [«ESGLI Guidance for managing Legionella in building water systems during the COVID-19 pandemic»](#).

# Δίκτυο αποχέτευσης

- Χρήση τυπικών και καλά αεριζόμενων σωληνώσεων, όπως φρεάτια με οσμοπαγίδες και βαλβίδες αντεπιστροφής σε κρουπούς και ψεκαστήρες

Προαιρετική Εφαρμογή

- Οι οσμοπαγίδες (σιφώνια) θα πρέπει να λειτουργούν σωστά και συνεχώς.
  - Θα πρέπει δηλαδή να έχουν πάντα νερό μέσα.
  - Σε περίπτωση που δεν χρησιμοποιείται ο χώρος για μεγάλο διάστημα θα πρέπει να προστίθεται νερό είτε προσθέτοντας το απευθείας στην οσμοπαγίδες είτε ανοίγοντας/λειτουργώντας τις συνδεδεμένες συσκευές.
  - Αυτό θα πρέπει να γίνεται σε τακτά χρονικά διαστήματα ανάλογα με το πόσο γρήγορα εξατμίζεται το νερό από τις οσμοπαγίδες (π.χ. ανά 3 βδομάδες).

Υποχρεωτική εφαρμογή



# Κλιματισμός και αερισμός χώρων

- Τα προβλεπόμενα στη με αρ. Δ1(δ)/ΓΠ οικ.26635/23.04.2020 εγκύκλιο του Υπουργείου Υγείας [«Λήψη μέτρων διασφάλισης της Δημόσιας Υγείας από ιογενείς και άλλες λοιμώξεις κατά τη χρήση κλιματιστικών μονάδων» \(ΑΔΑ: 6Β05465ΦΥΟ-ΨΓΣ\)](#) όπως ισχύει, **με έμφαση**
  - στην μη ανακυκλοφορία του αέρα και
  - τον καλό φυσικό αερισμό στα δωμάτια και στους υπόλοιπους χώρους (διακοπή του συστήματος μη λειτουργίας κλιματισμού όταν είναι ανοιχτές οι πόρτες).

# Εμπορικά καταστήματα εντός καταλυμάτων

Λειτουργία των υπηρεσιών/καταστημάτων αυτών σύμφωνα με  
το ισχύον νομοθετικό πλαίσιο

Υποχρεωτική εφαρμογή

# **Κοινόχρηστοι χώροι (ανοιχτοί/κλειστοί)- lobby, καθιστικά, υπαίθρια καθιστικά (εξαιρουμένων αυτών γύρω από τις κολυμβητικές δεξαμενές)**

- Σήμανση για υπενθύμιση στους πελάτες να τηρούν αποστάσεις – εφαρμογή μέτρων όπως ταινίες στο δάπεδο, κώνοι ή άλλα μέσα για την τήρηση των αποστάσεων.
- Σε όλους τους κοινόχρηστους χώρους τοποθέτηση αντισηπτικών διαλυμάτων (σταθερές ή μη συσκευές) για την ξηρή αντισηψία των χεριών
- Αναδιάταξη επίπλων για αποφυγή συνωστισμού στους κοινόχρηστους χώρους (4 άτομα/10 τ.μ.)
- Διάταξη καθισμάτων που το κατάλυμα διαθέτει στους πελάτες στον αιγιάλο σύμφωνα με το ισχύον νομοθετικό πλαίσιο.

# Κοινόχρηστοι χώροι (ανοιχτοί/κλειστοί)- lobby, καθιστικά, υπαίθρια καθιστικά (εξαιρουμένων αυτών γύρω από τις κολυμβητικές δεξαμενές)

- **Ανελκυστήρες:**

- σύσταση στους πελάτες για αποφυγή χρήσης ανελκυστήρων. Τοποθέτηση απολυμαντικών στις εισόδους και σύσταση για χρήση κατά την είσοδο και έξοδο.

Προαιρετική Εφαρμογή

- Συχνή καθαριότητα ανελκυστήρων με έμφαση σε επιφάνειες που αγγίζονται συχνά (χερούλια, κομβία κλπ)

Υποχρεωτική εφαρμογή

- **Valet parking:**

- προτροπή για self-service parking αντί για υπηρεσία valet. Αν παραμείνει η υπηρεσία valet parking, τότε χρήση Μ.Α.Π. από τον valet.

Υποχρεωτική εφαρμογή

# Κοινόχρηστοι χώροι (ανοιχτοί/κλειστοί)- lobby, καθιστικά, υπαίθρια καθιστικά (εξαιρουμένων αυτών γύρω από τις κολυμβητικές δεξαμενές)

- **Business centers:**
  - Εξέταση αναστολής λειτουργίας των business centers, εναλλακτικά συνιστάται η διάθεση πρόσβασης σε wifi και σε υπηρεσίες εκτύπωσης ή άλλων υπηρεσιών business centers μέσω σύνδεσης από προσωπική συσκευή του πελάτη.
- **Αποχωρητήρια:**
  - τοποθέτηση ενημερωτικής σήμανσης στους χρήστες να αποφεύγουν το συνωστισμό και να εκκενώνουν τις λεκάνες των κοινόχρηστων αποχωρητηρίων με κλειστό το καπάκι για την αποφυγή μετάδοσης μέσω του αερολύματος από την τουαλέτα.

Προαιρετική Εφαρμογή

# **ΔΙΑΧΕΙΡΙΣΗ ΥΠΟΠΤΟΥ ΚΡΟΥΣΜΑΤΟΣ COVID-19**

# **Εάν ένας επισκέπτης παρουσιάσει συμπτώματα συμβατά με την λοίμωξη COVID-19, εφαρμόζονται τα παρακάτω:**

- **Καλείται ο ιατρός με τον οποίο συνεργάζεται το τουριστικό κατάλυμα για αξιολόγηση του περιστατικού.**
- **Αν ο ασθενής έχει επείγουσα ανάγκη νοσηλείας, παρουσιάζει σοβαρή κλινική εικόνα -> διακομίζεται προς την οικεία μονάδα υγείας, ως ύποπτο κρούσμα COVID-19.**
  - Σε περίπτωση που δεν υπάρχει δυνατότητα διαχείρισης περιστατικού COVID-19 από τις υγειονομικές υποδομές της περιοχής **πρέπει να υπάρχει πρόβλεψη για μεταφορά του ασθενή (ΕΚΑΒ, πλωτό ασθενοφόρο, αεροδιακομιδή) στην πλησιέστερη μονάδα υγείας όπου μπορεί να το διαχειριστεί.**
- **Αν ο ασθενής εμφανίζει ήπια κλινική εικόνα -> λαμβάνεται από τον ιατρό δείγμα για εργαστηριακή επιβεβαίωση COVID.**

- **Εφόσον το περιστατικό αξιολογείται ως πιθανό COVID-19 από τον εξετάζοντα ιατρό τότε ακολουθούνται οι παρακάτω ενέργειες:**
  - Ο υγειονομικός υπεύθυνος του ξενοδοχείου επικοινωνεί ΑΜΕΣΑ με τον ΕΟΔΥ στα τηλέφωνα **210 5212054** ή τον ειδικό τετραψήφιο αριθμό **1135** (όλο το 24ωρο), για δήλωση του ύποπτου κρούσματος και οδηγίες αντιμετώπισής του.
  - Ο ασθενής με ήπια κλινική εικόνα παραμένει στο δωμάτιό του, μέχρι τη γνωστοποίηση των αποτελεσμάτων του εργαστηριακού ελέγχου.
  - Κατά την ως άνω αναμονή, **αποφεύγεται η είσοδος προσωπικού στο δωμάτιο του ασθενούς**, αν δεν υπάρχει σημαντικός λόγος. Αν παρουσιαστεί ανάγκη, **ένα μέλος προσωπικού** του καταλύματος συνιστάται να ασχολείται κατά αποκλειστικότητα με το πιθανό κρούσμα.



- **ΜΑΠ**

- Ο ιατρός και το προσωπικό του ξενοδοχείου που θα εισέλθει στο δωμάτιο του ύποπτου η αργότερα επιβεβαιωμένου κρούσματος πρέπει να χρησιμοποιήσει **μέσα ατομικής προστασίας (ΜΑΠ) υψηλής προστασίας**

- μάσκες,
    - γυαλιά,
    - αδιάβροχες μιας χρήσης ρόμπες.

- **Το ίδιο ισχύει και για το προσωπικό που θα ασχοληθεί με το καθαρισμό δωματίου ασθενή με COVID-19**

- **Αν επιβεβαιωθεί ως κρούσμα COVID-19** -> μεταφέρεται στο ειδικό ξενοδοχείο καραντίνας και αργότερα σε υγειονομική μονάδα η οποία θα φιλοξενεί τους ασθενείς με COVID-19 αν χρήζει νοσηλεία.
- **Αν δεν επιβεβαιωθεί ως κρούσμα COVID-19** -> αντιμετωπίζεται στο χώρο του ξενοδοχείου με τις οδηγίες του θεράποντος ιατρού.
- **Ο ασθενής μεταφέρεται με ΜΑΠ (απλή χειρουργική μάσκα) και ιδιωτικό μεταφορικό μέσο.**
- **Αν υπάρχει συνοδός του ασθενούς, που επιθυμεί να μείνει κοντά του για να τον φροντίζει (π.χ. σύζυγος), πρέπει**
  - να χορηγηθεί στο συνοδό απλή χειρουργική μάσκα και
  - να του συστηθεί να πλένει τα χέρια του, κάθε φορά που έρχεται σε επαφή με εκκρίσεις του ασθενή (π.χ. σάλιο) και οπωσδήποτε πριν ο συνοδός αγγίξει το πρόσωπό του ή φάει ή πιει

- Πρέπει πάντα να **καταγράφονται τα στοιχεία επαφής συγγενικού προσώπου του ασθενή** σε περίπτωση που χρειαστεί συναίνεση για επεμβάσεις όπου ο ασθενής δεν μπορεί να επικοινωνήσει
- Ο **χρησιμοποιημένος προστατευτικός εξοπλισμός** (απλή χειρουργική μάσκα μίας χρήσεως, γάντια) πρέπει να απορρίπτεται σε κάδο και σε καμία περίπτωση να μην ξαναχρησιμοποιείται.
- **Μετά την απόρριψη του προστατευτικού εξοπλισμού πρέπει τα χέρια να πλένονται καλά με νερό και σαπούνι.** Τονίζεται ότι η χρήση γαντιών δεν υποκαθιστά το πλύσιμο των χεριών, το οποίο και αποτελεί σημαντικότερο μέσο πρόληψης.